




# Dell™ Vostro™ 1720 Servicehåndbog

[Arbejde på computeren](#)  
[Tilføjelse og udskiftning af dele](#)  
[Specifikationer](#)  
[Diagnostisering](#)  
[Systemopsætning](#)

---

## Om Bemærk, forsigtig og advarsel

-  **OBS!**: angiver vigtige oplysninger, som du kan bruge til at udnytte computeren optimalt.
-  **FORSIGTIG:** angiver mulig skade på hardware eller tab af data, hvis anvisningerne ikke bliver fulgt.
-  **ADVARSEL:** angiver mulig tingskade, legemsbeskadigelse eller død.

Hvis du har købt en Dell™-computer i n-serien, gælder eventuelle referencer til Microsoft® Windows®-operativsystemer i dette dokument ikke.

---

Oplysningerne i dette dokument kan ændres uden varsel.  
© 2009 Dell Inc. Alle rettigheder forbeholdt.

Enhver form for gengivelse af dette materiale uden skriftlig tilladelse fra Dell Inc. er strengt forbudt.

Varemærker brugt i denne tekst: *Dell*, *DELL*-logoet, logo, *Vostro*, *Travellite*, *Wi-Fi Catcher* og *ExpressCharge* er varemærker tilhørende Dell Inc., *Intel*, *Pentium*, *Celeron* og *Core* er registrerede varemærker tilhørende Intel Corporation; *Bluetooth* er et registreret varemærke ejet af Bluetooth SIG, Inc. og bruges af Dell under licens. *TouchStrip* er et varemærke tilhørende Zvetco Biometrics, LLC. *Blu-ray Disc* er et varemærke tilhørende Blu-ray Disc Association; *Microsoft*, *Windows*, *Windows Vista* og Start-knappen i *Windows Vista* er enten varemærker eller registrerede varemærker tilhørende Microsoft Corporation i USA og/eller andre lande.

Andre varemærker og firmanavne kan være brugt i dette dokument til at henvise til enten de fysiske eller juridiske personer, som gør krav på mærkerne og navnene, eller til deres produkter. Dell Inc. fraskriver sig enhver tingslig rettighed, for så vidt angår varemærker og firmanavne, som ikke er deres egne.

Maj 2009 Rev. A00

[Tilbage til indholdssiden](#)

## Systemopsætning

Dell™ Vostro™ 1720 Servicehåndbog

- [Adgang til Systemopsætning](#)
- [<F12>-menu](#)

---

### Adgang til Systemopsætning

Tryk på <F2> for at gå til Systemopsætning og ændre de brugerdefinerbare indstillinger. Hvis du har problemer med opsætningen ved hjælp af denne taster, skal du genstarte og trykke på tasten <F2>, når tastaturets dioder blinker for første gang.

### <F12>-menu

Tryk på <F12>, når Dell™-logoet vises, for at starte en engangsstartmenu med en liste over systemets gyldige startenheder . Enhederne i menuen Start afhænger af systemets installerede startenheder.

- | Internal HDD (Intern harddisk)
- | CD/DVD/CD-RW drive (Cd/dvd/cd-rw-drev)
- | Onboard NIC
- | BIOS-opsætning
- | Diagnostics (starter diagnosticeringen af Pre-boot System Assessment (PSA))

Denne menu er nyttig, hvis man enten forsøger at starte fra en bestemt enhed eller vil have vist diagnosticeringen af systemet. Brug af menuen Start ændrer ikke på den startfølgefølge, der er lagret i BIOS.

---

[Tilbage til indholdssiden](#)

## Diagnosticering

### Dell™ Vostro™ 1720 Servicehåndbog

- [Lysindikatorer for enhedsstatus](#)
- [LED-fejlkoder](#)
- [Indikatorer for strømknop](#)

## Lysindikatorer for enhedsstatus



- 1  
2  
3  
4  
5  
6

Enhedens statuslys findes midt på hængselsdækslet.

Hvis computeren er tilsluttet til en stikkontakt, vil lyset fungerer som følger:

- 1 **Fast blå** — Batteriet oplader.
- 1 **Blinkende blå** — Batteriet er næsten helt opladet.

Hvis computeren kører på batteriet, vil lyset fungerer som følger:

- 1 **Fra** — Batteriet er tilstrækkeligt opladet, eller computeren er slukket.
- 1 **Blinkende orange** — Batteriniveauet er lavt.
- 1 **Fast orange** — Batteriniveauet er kritisk lavt.

## LED-fejlkoder

Hvis din computer ikke udfører en POST (Power-On Self-Test) ved start, er der flere ting, du skal se efter:

1. Kontroller, at computerens lys er tændt.
2. Hvis lyset ikke er tændt, skal du sikre, at computeren er tilsluttet stikkontakten. Fjern [batteriet](#).
3. Hvis din computer er tændt men ikke udfører en POST, skald ud kontrollere om tastaturets statuslys blinker eller ej for at angive en gennemført POST men ingen video, eller om tastaturets statuslys er tændt i en sekvens, de angiver et systemproblem.

Følgende tabel viser de mulige LED-koder, der kan blive vist i en ikke-POST-situation.

Udseende	Beskrivelse	Næste trin
<b>TÆNDT-BLINKER-BLINKER</b> 	Ingen SODIMM er installeret	<ol style="list-style-type: none"> <li>1. Installer understøttede hukommelsesmoduler.</li> <li>2. Hvis der allerede er hukommelse til stede, skal modulet/moduleerne sættes i igen ét ad gangen i hvert stik.</li> <li>3. Prøv med hukommelse fra en anden computer, som du ved virker, eller anskaf ny hukommelse.</li> <li>4. Udskift systemkortet.</li> </ol>
<b>BLINKER-TÆNDT-TÆNDT</b> 	Fejl på systemkortet	<ol style="list-style-type: none"> <li>1. Sæt processoren tilbage på plads.</li> <li>2. Udskift systemkortet.</li> <li>3. Udskift processoren.</li> </ol>
<b>BLINKER-TÆNDT-BLINKER</b> 	Fejl på LCD-panel	<ol style="list-style-type: none"> <li>1. Sæt LCD-kablet tilbage på plads.</li> <li>2. Sæt LCD-panelet tilbage på plads.</li> <li>3. Udskift skærmkortet/systemkortet.</li> </ol>
<b>SLUKKET-BLINKER-SLUKKET</b>		<ol style="list-style-type: none"> <li>1. Installer kompatible hukommelsesmoduler.</li> </ol>

1 — Tændes, når computeren læser eller skriver data til harddisken.
<b>OBS!:</b> Undgå tab af data ved aldrig at slukke for computeren, mens <b>harddisk</b> lyset blinker.
2 — Lyser, når det trådløse netværk er aktiveret.
3 — Lyser, når et kort med trådløs Bluetooth®-teknologi aktiveres.
<b>OBS!:</b> Kortet med trådløs Bluetooth-teknologi er en valgfri funktion, så lyset tændes kun, hvis du aktiverede det på kortet i computeren. Yderligere oplysninger finder du i den dokumentation, der følger med kortet.
Højreklik på ikonet i systembakken, og tryk på <b>Deaktiver Bluetooth-radio</b> for kun at deaktivere den trådløse Bluetooth-funktion.
4 — Tændes, når det numeriske tastatur er aktiveret.
5 — Tændes, når store bogstaver er aktiveret.
6 — Tændes, når Scroll Lock-funktionen er aktiveret.

	Fejl i hukommelseskompatibilitet	<ol style="list-style-type: none"> <li>2. Fjern det ene modul, hvis der er to installeret, og test det andet modul. Test det andet modul i det samme stik. Test det andet stik med begge moduler.</li> <li>3. Udskift hukommelsen.</li> <li>4. Udskift systemkortet.</li> </ol>
<b>TÆNDT-BLINKER-TÆNDT</b>		
	Hukommelsen registreres, men der er fejl	<ol style="list-style-type: none"> <li>1. Sæt hukommelsen tilbage på plads.</li> <li>2. Fjern det ene modul, hvis der er to installeret, og test det andet modul. Test det andet modul i det samme stik. Test det andet stik med begge moduler.</li> <li>3. Udskift hukommelsen.</li> <li>4. Udskift systemkortet.</li> </ol>
<b>SLUKKET-BLINKER-BLINKER</b>		
	Modemfejl	<ol style="list-style-type: none"> <li>1. Sæt modemmet tilbage på plads.</li> <li>2. Udskift modemmet.</li> <li>3. Udskift systemkortet.</li> </ol>
<b>BLINKER-BLINKER-BLINKER</b>		
	Fejl på systemkortet	<ol style="list-style-type: none"> <li>1. Udskift systemkortet.</li> </ol>
<b>BLINKER-BLINKER-SLUKKET</b>		
	Option ROM-fejl	<ol style="list-style-type: none"> <li>1. Sæt enheden tilbage på plads.</li> <li>2. Udskift enheden</li> <li>3. Udskift systemkortet.</li> </ol>
<b>SLUKKET-TÆNDT-SLUKKET</b>		
	Fejl på lagringsenhed	<ol style="list-style-type: none"> <li>1. Sæt harddisken og det optiske drev tilbage på plads.</li> <li>2. Test computeren med først harddisken og derefter det optiske drev.</li> <li>3. Udskift den enhed, der er skyld i fejlen.</li> <li>4. Udskift systemkortet.</li> </ol>
<b>BLINKER-BLINKER-TÆNDT</b>		
	Fejl på skærmkort	<ol style="list-style-type: none"> <li>1. Udskift systemkortet.</li> </ol>

## Indikatorcoder for strømknop

Strømdioden på strømknappen foran på computeren lyser og blinker eller viser fast lys for at angive fem forskellige tilstande:

- 1 Ingen lys - Systemet er slukket (S5 eller mekanisk (AC-strøm bruges ikke) SLUKKET).
- 1 Fast gult - Systemfejl, men strømforsyning er god - Normal driftstilstand (S0).
- 1 Blinkende gul - Systemfejlkode tilstand herunder strømforsyning (kun +5VSB fungerer), Vreg-fejl, manglende eller dårlig CPU.
- 1 Blinkende grøn - Systemet er i strømbesparelstandene S1, S3 eller S4. (Blinkhastighed er 1Hz). Ingen fejl/fejltilstand..
- 1 Fast grøn - Systemet fungerer fuldstændigt og er i tilstanden S0 (TÆNDT).

[Tilbage til indholdssiden](#)

[Tilbage til indholdssiden](#)

## Tilføjelse og udskiftning af dele

Dell™ Vostro™ 1720 Servicehåndbog

- [Batteri](#)
- [Adgangspanel](#)
- [Harddisk](#)
- [Hukommelse](#)
- [Kølelegeme og processor](#)
- [Dæksel med hængsler](#)
- [Håndledsstøtte](#)
- [Systemkort](#)
- [Skærmrammen](#)
- [Kamera](#)
- [Skærmmodulets hængsler](#)
- [Plader med tænd/sluk-knap og multimedieknap](#)
- [CMOS-batteri](#)
- [Optisk drev](#)
- [Kort til trådløst lokalnetværk \(WLAN\)](#)
- [Blæser](#)
- [Internt kort med trådløs Bluetooth®-teknologi](#)
- [Tastatur](#)
- [USB/IEEE 1394-kort](#)
- [Skærmmodul](#)
- [Skærm-inverter](#)
- [LCD-skærmpanel](#)
- [Højtalere](#)

---


[Tilbage til indholdssiden](#)

[Tilbage til indholdssiden](#)

## Specifikationer


Dell™ Vostro™ 1720 Servicehåndbog

- [Processor](#)
- [Systemoplysninger](#)
- [ExpressCard™](#)
- [8-i-1 hukommelseskort: læser](#)
- [Hukommelse](#)
- [Porte og stik](#)
- [Kommunikation](#)
- [Video](#)
- [Lyd](#)
- [Skærm](#)
- [Tastatur](#)
- [Berøringsplade](#)
- [Fingeraftrykslæser](#)
- [Kamera](#)
- [Batteri](#)
- [AC-adapter](#)
- [Mål](#)
- [Miljø](#)

 **OBS!** Udvalget kan variere afhængigt af region. For at få flere oplysninger om konfigurationen af computeren skal du trykke på **Start** (eller **Start** i Windows XP) → **Hjælp og Support** og derefter bede om at få vist oplysninger om computeren.

Processor	
Processortype	Intel® Core™2 Duo (2,0 - 2,66 GHz) Intel Celeron® (2,0 - 2,2 GHz) Intel Celeron Dual Core (1,66 - 1,86 GHz) processor
L1 cache	32 KB pr. instruktion, 32 KB datacache pr. kerne
L2 cache	Delt 3 MB eller 6 MB
Ekstern busfrekvens	1067 MHz

Systemoplysninger	
Systemchipset	Intel GM45 eller Intel PM45 chipsæt
Databusbredde	64 bit
DRAM-busbredde	Dual channel 64-bit bus
Processor-address-busbredde	36 bit
Flash EPROM	1 MB
PCI bus (kun diskret grafik)	x16 PCI Express

ExpressCard™	
 <b>OBS!</b> ExpressCard-stikket er kun beregnet til ExpressCards. Det understøtter IKKE pc-kort.	
ExpressCard-controller	Integreret
ExpressCard-stik	54 mm ExpressCard-stik (understøtter både USB- og PCIe-baserede grænseflader)
Understøttede kort	34 mm og 54 mm ExpressCards

8-i-1 hukommelseskort: læser	
Mediekort-controller	O2Micro OZ888
Mediekortstik	8-i-1 kombikortstik
Understøttede kort	SecureDigital (SD), SDIO, MultiMediaCard (MMC), Memory Stick, Memory Stick Pro, xD-Picture Card, Hi Speed-SD og Hi Density-SD

Hukommelse	
Stik til hukommelsesmodul	To DIMM-sokler
Hukommelsesmodulkapacitet	1 GB (en DIMM) 2 GB (en DIMM eller to DIMMs) 4 GB (2 DIMMs) 8 GB (2 DIMMS, kræver 64-bit Windows Vista-operativsystem)
Hukommelsestype	DDR2 800 MHz (hvis understøttet af chipsæt og/eller processorkombinationer) Kun ikke-ECC-hukommelse.
Hukommelse (minimum)	1 GB
Hukommelse (maksimum)	8 GB (kræver 64-bit Windows Vista-operativsystem)

<b>Porte og stik</b>	
Lyd	Mikrofonstik og stereohovedtelefon-/højtalerstik
IEEE 1394	Et 4-bens stik
Dock	Kun valgfri USB-portreplikator Et dedikeret Half Mini Card-stik til WLAN
Mini-Card-understøttelse (internt udvidelsesstik)	Et dedikeret Half Mini Card-stik til WLAN Et USB-baseret underordnet kort med trådløs Bluetooth®-teknologi (Dell Wireless 355)
Netværksadapter	RJ-45-stik
USB, USB PowerShare og eSATA	Seks USB 2.0-kompatible stik
Video	15-pin VGA-videostik

<b>Kommunikation</b>	
Modem	Understøtter kun eksternt USB-modem (valgfrit)
Netværksadapter	10/100/1000 Ethernet LAN på systemkortet
Trådløse forbindelser	WLAN PCI-e Mini-Card, Bluetooth V2.0-kort
Mobilt bredbånd	Ingen
GPS	Ingen

<b>Video</b>	
Videotype	Integreret på systemkortet (hardwareaccelereret) Diskret
Videostyring	Integreret video: Intel Extreme Diskret video: NVIDIA GeForce 9400M GS (NB9M-GS), 128 bit
Databus	Integreret video eller PCI-Express video x16
Videohukommelse	Integreret video: op til 256 MB delt hukommelse Diskret video: 256 MB dedikeret hukommelse
Videooutput	Videostik og multimode DisplayPort
LCD-grænseflade	LVDS

<b>Lyd</b>	
Lydtype	High Definition Audio (HDA)
Lydstyring	IDT 92HD81
Stereokonvertering	24-bit (analog-til-digital og digital-til-analog)
Grænseflader:	
Intern	Internt high definition audiocodec
Ekstern	Mikrofonindgangsstik, stereohovedtelefon-/højtalerstik
Højtaler	En 2-watt, 4-ohms højtaler
intern højtalerforstærker	2W, stereo
Lydstyrkekontrol	Programmener, mediekontrolknapper

<b>Skærm</b>	
Type (aktiv-matrix TFT)	17 tommer WXGA+/WUXGA
Mål:	
Højde	245,00 mm
Bredde	383,00 mm
Diagonal	431,70 mm
Maksimal opløsninger:	
WXGA+ m/refleksfri	1440 x 900 med 18-bit farve (262 K)
WUXGA med TrueLife	1920 x 1200 med 18-bit farve (262 K)
Opdateringshastighed	60 Hz
Betjeningsvinkel	0° (lukket) til 160°
Visningsvinkler:	
Vandret	WXGA+: 55/55°
Lodret	WXGA+: 45/45°
Pixel-størrelse	WXGA 0,258 mm WUXGA med TrueLife 0,23

Kontroller	Lysstyrken kan kontrolleres via tastaturgenveje.
------------	--

<b>Tastatur</b>	
Antal taster	105 (U.S. og Canada), 106 (Europa), 109 (Japan)
Layout	QWERTY/AZERTY/Kanji
Størrelse:	
Standard	Fuld størrelse
Maksimum	359,40 mm x 118,90 mm x 5,20 mm (14,15 x 4,681 x 0,205 tommer)

<b>Berøringsplade</b>	
X/Y-positionopløsning (grafikbellestilstand)	240 cpi
Størrelse:	
Bredde	73,70 mm (2,90 tommer)
Højde	43,10 mm (1,69 tommer)

<b>Fingeraftryklæser (valgfri)</b>	
Type	UPEK TCS3 TouchStrip™-sensor med CMOS aktiv-kapacitiv, pixelregistrerende teknologi

<b>Kamera (valgfrit)</b>	
Still-opløsning	1,3 megapixel

<b>Batteri</b>	
Type:	
6-cellet lithium-ion batteri	56 WHr
6-cellet litium-ion batteri	74 WHr
Mål:	
Dybde	
6-cellet og 8-cellet litium-ion batteri	49,97 mm
Højde	
6-cellet og 8-cellet litium-ion batteri	20,20 mm
Bredde	
6-cellet og 8-cellet litium-ion batteri	271,00 mm
Vægt	
6-cellet lithium-ion batteri	338,70 g
6-cellet litium-ion batteri	429,60 g
Spænding:	
6-cellet lithium-ion batteri	11,1 V
6-cellet litium-ion batteri	14,8 V
Driftstid (ca.)	4 - 5 timer (6-cellet) 6 timer eller mere (8-cellet) OBS!: Varierer alt afhængigt af driftsbetingelserne og kan reduceres betydeligt under visse strømkrævende betingelser.
Levetid (ca.)	1 år
Temperaturområde:	
Drift	0° til 40°C
Opbevaring	-10° til 65° C
CMOS-batteri	CR2032

<b>AC-adapter</b>	
Indgangsspænding	100 - 240 VAC (90W)
Indgangsstrøm (maksimum)	1,5 A (90W)
Indgangsfrekvens	50 - 60 Hz (90W)
Temperaturområde:	
Drift	0 til 35 °C
Opbevaring	-40° til 65°C
Udgangsspænding	19,5 VDC



Udgangsstrøm	5,62 A (maks. ved 4-sekunders impuls), 4,62 A (konstant)
<b>Mål:</b>	
Højde	15,00 mm
Bredde	66,00 mm
Dybde	127,00 mm
Vægt	0,29 kg
PA-10 90 W D-Series AC-adapter:	
Udgangsspænding	19,5 VDC
Udgangsstrøm	4,62 A
Højde	33,80 mm
Bredde	60,90 mm
Dybde	153,40 mm
Vægt (med kabler)	0,46 kg
PA-3E 90 E-Serie AC-adapter:	
Udgangsspænding	19,5 VDC
Udgangsstrøm	4,62 A
Højde	15,00 mm
Bredde	70,00 mm
Dybde	147,00 mm
Vægt	0,34 kg

<b>Mål</b>	
Højde	Forside: 29,00 mm Bagside: 40,50 mm
Bredde	393,00 mm
Dybde	286,08 mm
Vægt (med 6-cellet batteri)	3,09 kg
Vægt (med 8-cellet batteri)	3,18 kg

<b>Miljø</b>	
Temperaturområde:	
Drift	0 til 35 °C
Opbevaring	-40° til 65° C
Relativ luftfugtighed (maksimum):	
Drift	10 % til 90 % (ikke-kondenserende)
Opbevaring	5 % til 95 % (ikke-kondenserende)
Maksimal vibration (ved anvendelse af et vilkårligt vibrationsspektrum, der simulerer brugermiljøet):	
Drift	0,66 GRMS
Opbevaring	1.30 GRMS
Maks. stød (målt med harddisken i hovedparkeret position og en 2 ms halv-sinus impuls):	
Drift	143 G
Opbevaring	163 G
Højde over havet (max.):	
Drift	- 15,2 til 3048 m (- 50 til 10.000 fod)
Opbevaring	- 15,2 til 3048 m (- 50 til 10.000 fod)
Luftbårent forureningsniveau	G2 eller lavere end defineret af ANSI/ISA-S71.04-1985

[Tilbage til indholdssiden](#)

[Tilbage til indholdssiden](#)

## Adgangspanel

Dell™ Vostro™ 1720 Servicehåndbog

**⚠ ADVARSEL:** Før du arbejder med computerens indvendige dele, skal du læse de sikkerhedsinstruktioner, der fulgte med computeren. Du kan finde yderligere oplysninger om god sikkerhedspraksis på webstedet Regulatory Compliance på [www.dell.com/regulatory\\_compliance](http://www.dell.com/regulatory_compliance).

### Fjernelse af adgangspanel



1. Følg procedurerne i [Inden du arbejder inde i computeren](#).
2. Fjern [batteriet](#) fra computeren.



3. Fjern de otte skruer fra adgangspanelet.



4. Løft den kant af adgangspanelet, der er tættest på midten af computeren.



5. Fjern adgangspanelet.



---

[Tilbage til indholdssiden](#)

[Tilbage til indholdssiden](#)

## Batteri

Dell™ Vostro™ 1720 Servicehåndbog

**⚠ ADVARSEL:** Før du arbejder med computerens indvendige dele, skal du læse de sikkerhedsinstruktioner, der fulgte med computeren. Du kan finde yderligere oplysninger om god sikkerhedspraksis på webstedet Regulatory Compliance på [www.dell.com/regulatory\\_compliance](http://www.dell.com/regulatory_compliance).

### Fjernelse af batteriet



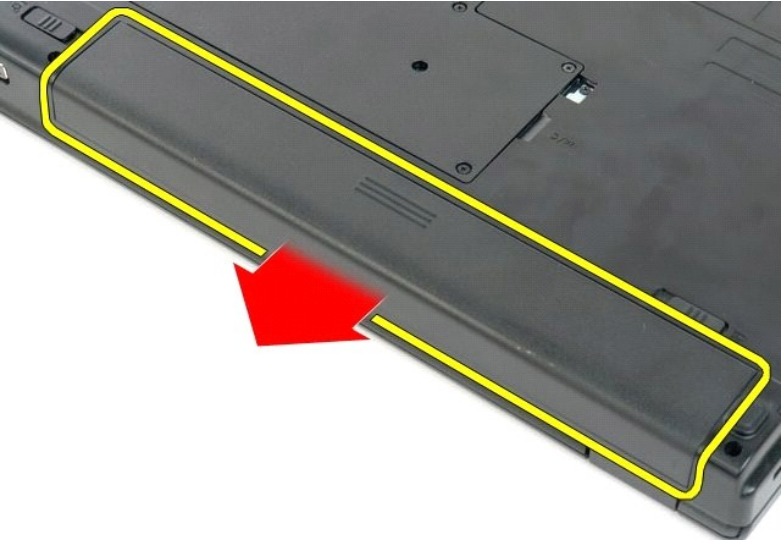
1. Følg procedurerne i [Inden du arbejder inde i computeren](#).



2. Skub batteriets låsehægter til åbne position.



3. Skub batteriet bagud i computeren for at fjerne det.



---

[Tilbage til indholdssiden](#)

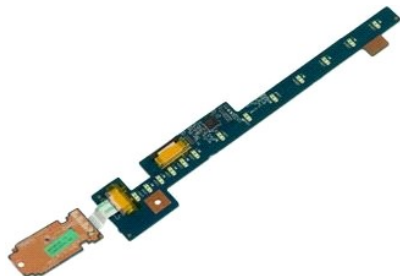
[Tilbage til indholdssiden](#)

## Plader med tænd/sluk-knap og multimedieknap

Dell™ Vostro™ 1720 Servicehåndbog

**⚠ ADVARSEL:** Før du arbejder med computerens indvendige dele, skal du læse de sikkerhedsinstruktioner, der fulgte med computeren. Du kan finde yderligere oplysninger om god sikkerhedspraksis på webstedet Regulatory Compliance på [www.dell.com/regulatory\\_compliance](http://www.dell.com/regulatory_compliance).

### Fjernelse af plader med tænd/sluk-knap og multimedieknap



1. Følg procedurerne i [Inden du arbejder inde i computeren](#).
2. Fjern [batteriet](#) fra computeren.
3. Fjern [hængseldækslet](#) fra computeren.



4. Fjern den skrue, der holder tænd/sluk-knappens plade fast i computeren.



5. Skub tænd/sluk-knappens plade til højre.

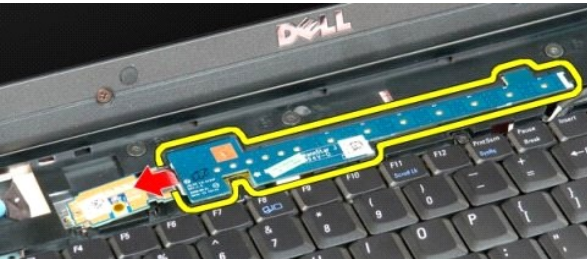




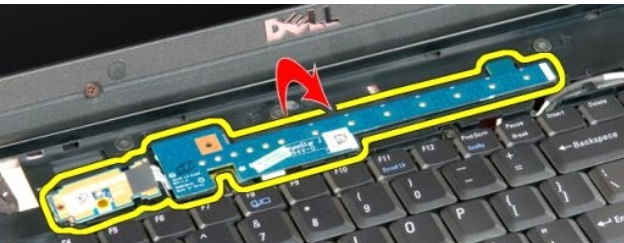
6. Fjern den skrue, der holder multimedia-knappens plade fast i computeren.



7. Skub multimedia-knappens plade til venstre.



8. Drej multimedia-knappens plade på tastaturet.



9. Afbryd datakablet fra multimedia-knappens plade.



10. Fjern de to knapplader fra computeren.



---

[Tilbage til indholdssiden](#)



[Tilbage til indholdssiden](#)

## Møntcellebatteri

Dell™ Vostro™ 1720 Servicehåndbog

**⚠ ADVARSEL:** Før du arbejder med computerens indvendige dele, skal du læse de sikkerhedsinstruktioner, der fulgte med computeren. Du kan finde yderligere oplysninger om god sikkerhedspraksis på webstedet Regulatory Compliance på [www.dell.com/regulatory\\_compliance](http://www.dell.com/regulatory_compliance).

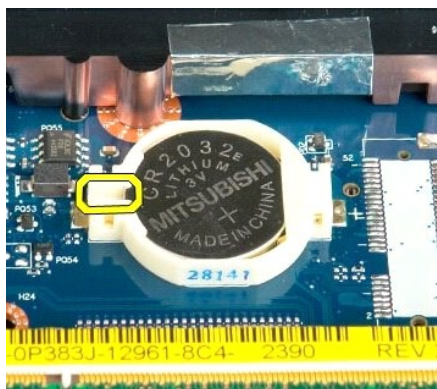
### Fjernelse af CMOS-batteriet



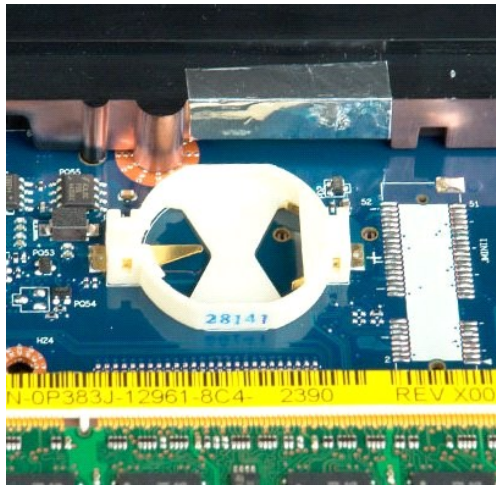
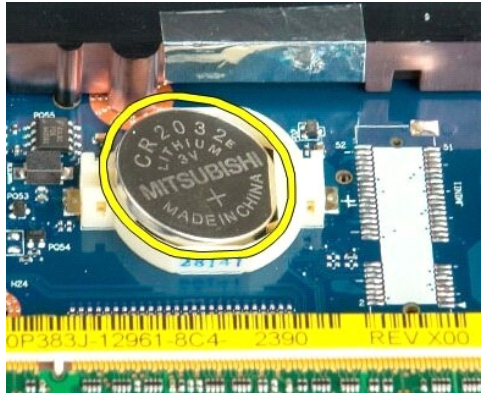
1. Følg procedurerne i [Inden du arbejder inde i computeren](#).
2. Fjern [batteriet](#) fra computeren.
3. Fjern [adgangspanelet](#) fra computeren.



4. Indsæt pennen i åbningen, og lirk forsigtigt møntcellebatteriet ud.



5. Fjern møntcellebatteriet



---

[Tilbage til indholdssiden](#)

[Tilbage til indholdssiden](#)

## Skærmrammen

Dell™ Vostro™ 1720 Servicehåndbog

**⚠ ADVARSEL:** Før du arbejder med computerens indvendige dele, skal du læse de sikkerhedsinstruktioner, der fulgte med computeren. Du kan finde yderligere oplysninger om god sikkerhedspraksis på webstedet Regulatory Compliance på [www.dell.com/regulatory\\_compliance](http://www.dell.com/regulatory_compliance).

### Fjernelse af skærmrammen



1. Følg procedurerne i [Inden du arbejder inde i computeren](#).
2. Fjern [skærmmodulet](#) fra computeren.



3. Fjern de otte gummeskruedæksler fra skærmrammen.



4. Fjern de otte skruer, der holder rammen fast til skærmen.



5. Fjern rammen fra skærmen.



---

[Tilbage til indholdssiden](#)

[Tilbage til indholdssiden](#)

## Kamera

Dell™ Vostro™ 1720 Servicehåndbog

**⚠ ADVARSEL:** Før du arbejder med computerens indvendige dele, skal du læse de sikkerhedsinstruktioner, der fulgte med computeren. Du kan finde yderligere oplysninger om god sikkerhedspraksis på webstedet Regulatory Compliance på [www.dell.com/regulatory\\_compliance](http://www.dell.com/regulatory_compliance).

### Fjernelse af kameraet



1. Følg procedureerne i [Inden du arbejder inde i computeren](#).
2. Fjern [skærmmodulet](#) fra computeren.
3. Fjern [skærmrammen](#) fra skærmmodulet.



4. Fjern den skrue, der holder kameraet fast til skærmmodulet.



5. Løft kameraet ud af holderen.





6. Frakobl kameraets datakabel.



7. Fjern kameraet fra skærmodulet.





[Tilbage til indholdssiden](#)

## Skærmmodulets hængsler

Dell™ Vostro™ 1720 Servicehåndbog

**⚠ ADVARSEL:** Før du arbejder med computerens indvendige dele, skal du læse de sikkerhedsinstruktioner, der fulgte med computeren. Du kan finde yderligere oplysninger om god sikkerhedspraksis på webstedet Regulatory Compliance på [www.dell.com/regulatory\\_compliance](http://www.dell.com/regulatory_compliance).

### Fjernelse af skærmmodulets hængsler



1. Følg procedurerne i [Inden du arbejder inde i computeren](#).
2. Fjern [skærmmodulet](#) fra computeren.
3. Fjern [skærmrammen](#) fra skærmmodulet.
4. Fjern [LCD-skærmpanelet](#) fra skærmmodulet.

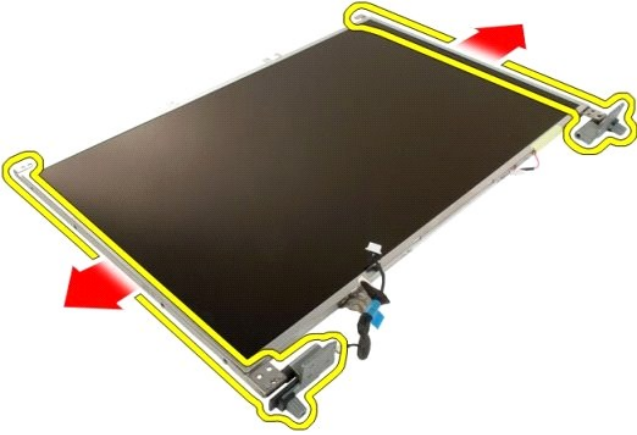


5. Fjern de otte skruer, der holder hængslerne fast til skærmmodulets panel.

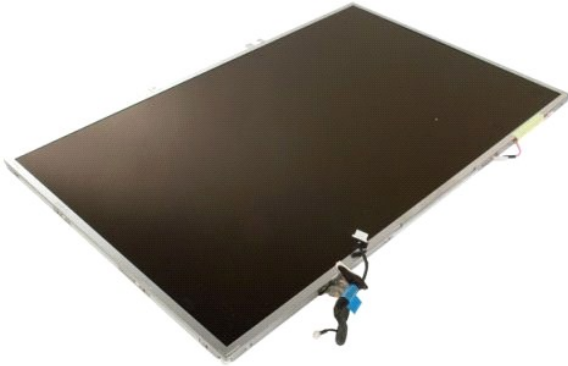
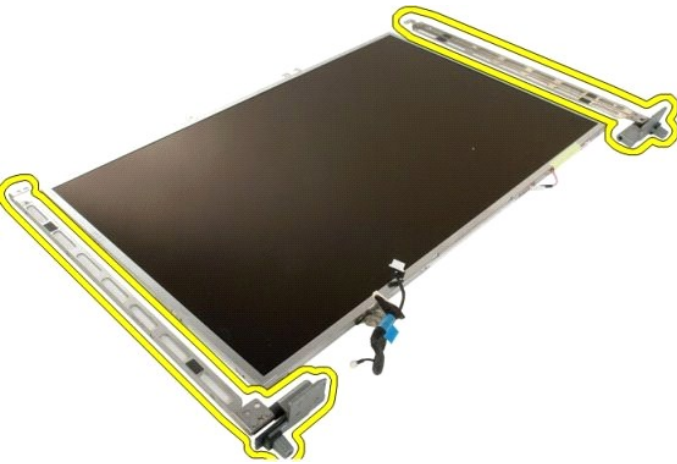


6. Skub hængslerne væk fra skærmmodulets panel.





7. Fjern skærmpanelhængslerne fra skærmmodulet.



---

[Tilbage til indholdssiden](#)

[Tilbage til indholdssiden](#)

## Skærminverter

Dell™ Vostro™ 1720 Servicehåndbog

**⚠ ADVARSEL:** Før du arbejder med computerens indvendige dele, skal du læse de sikkerhedsinstruktioner, der fulgte med computeren. Du kan finde yderligere oplysninger om god sikkerhedspraksis på webstedet Regulatory Compliance på [www.dell.com/regulatory\\_compliance](http://www.dell.com/regulatory_compliance).

### Fjernelse af skærminverteren

1. Følg procedurerne i [Inden du arbejder inde i computeren](#).
2. Fjern [skærmmodulet](#) fra computeren.



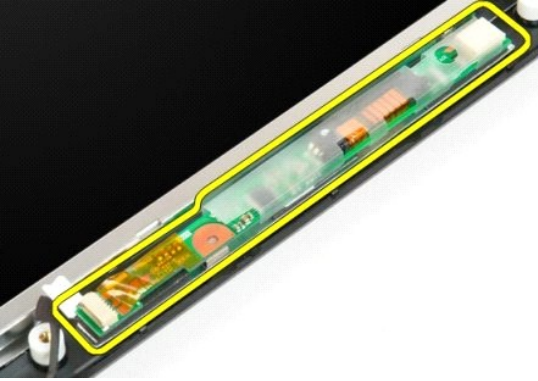
3. Frakobl datakablet fra skærminverteren.



4. Frakobl strømablet fra skærminverteren.



5. Fjern inverteren fra skærmmodulet.



---

[Tilbage til indholdssiden](#)

[Tilbage til indholdssiden](#)

## LCD-skærmpanel

Dell™ Vostro™ 1720 Servicehåndbog

**⚠ ADVARSEL:** Før du arbejder med computerens indvendige dele, skal du læse de sikkerhedsinstruktioner, der fulgte med computeren. Du kan finde yderligere oplysninger om god sikkerhedspraksis på webstedet Regulatory Compliance på [www.dell.com/regulatory\\_compliance](http://www.dell.com/regulatory_compliance).

### Fjernelse af LCD-skærmpanel



1. Følg procedurerne i [Inden du arbejder inde i computeren](#).
2. Fjern [skærmmodulet](#) fra computeren.
3. Fjern [skærmrammen](#) fra skærmmodulet.



4. Fjern de to skruer, der holder LCD-skærmpanelet fast til skærmmodulet.



5. Fjern LCD-skærmpanelet fra skærmmodulet.



---

[Tilbage til indholdssiden](#)

[Tilbage til indholdssiden](#)

## Skærmmodul

Dell™ Vostro™ 1720 Servicehåndbog

**⚠ ADVARSEL:** Før du arbejder med computerens indvendige dele, skal du læse de sikkerhedsinstruktioner, der fulgte med computeren. Du kan finde yderligere oplysninger om god sikkerhedspraksis på webstedet Regulatory Compliance på [www.dell.com/regulatory\\_compliance](http://www.dell.com/regulatory_compliance).

### Fjernelse af skærmenhed



1. Følg procedurerne i [Inden du arbejder inde i computeren](#).
2. Fjern [batteriet](#) fra computeren.
3. Fjern [hængseldækslet](#) fra computeren.
4. Fjern [tastaturet](#) fra computeren.



5. Afbryd de to antennekabler fra WLAN-kortet.



6. Fjern de tre skruer, der fastgør skærmmodul til computerchassiset.





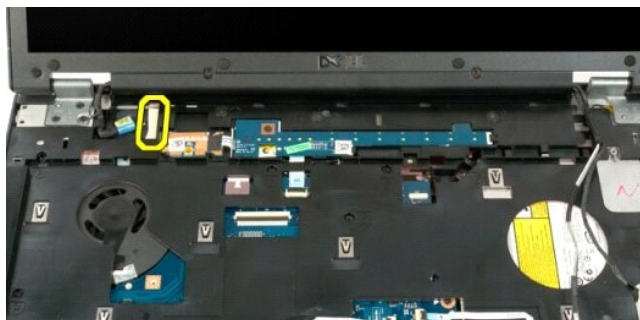
7. Afbryd data- og antennekablet fra håndledsstøtten.



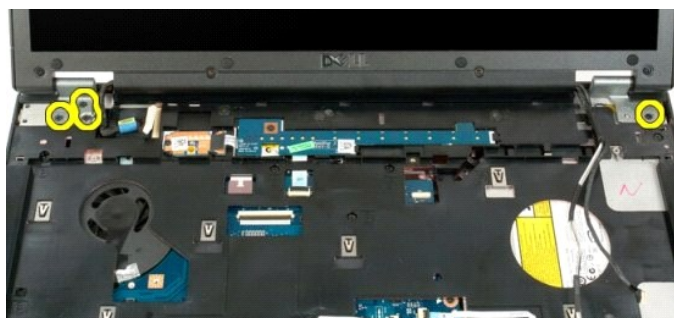
8. Fjern data- og antennekablerne fra håndledsstøtten.



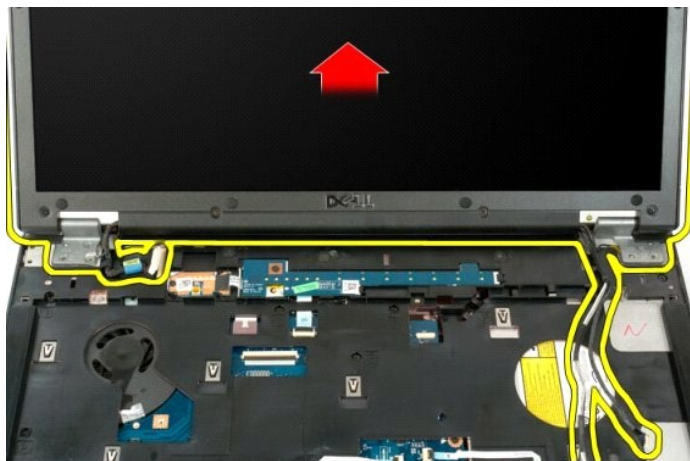
9. Afbryd skærmens data- og antennekablet fra systemkortet.



10. Fjern de fire resterende skruer, der fastgør skærmmodulet til computerchassiset.



11. Løft skærmmodulet lige op, og fjern skærmmodulet fra computeren.



---

[Tilbage til indholdssiden](#)



[Tilbage til indholdssiden](#)

## Blæser

Dell™ Vostro™ 1720 Servicehåndbog

**⚠ ADVARSEL:** Før du arbejder med computerens indvendige dele, skal du læse de sikkerhedsinstruktioner, der fulgte med computeren. Du kan finde yderligere oplysninger om god sikkerhedspraksis på webstedet Regulatory Compliance på [www.dell.com/regulatory\\_compliance](http://www.dell.com/regulatory_compliance).

### Fjernelse af blæseren



1. Følg procedurerne i [Inden du arbejder inde i computeren](#).
2. Fjern [batteriet](#) fra computeren.
3. Fjern [adgangspanelet](#) fra computeren.



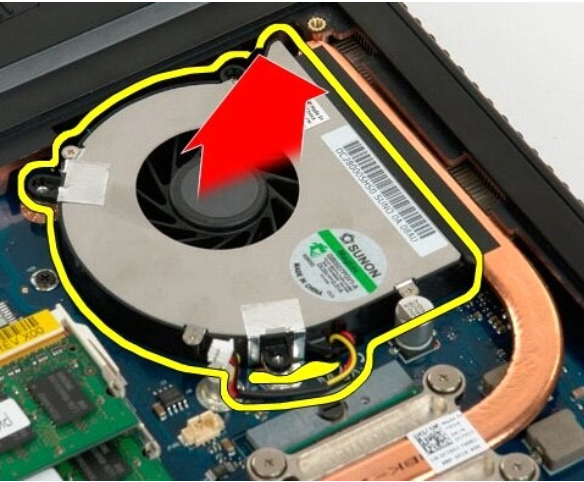
4. Fjern blæserkablet fra systemkortet.



5. Fjern de tre blæserskruer.



6. Løft op i blæseren, og fjern den fra computeren.



[Tilbage til indholdssiden](#)

## Dæksel med hængsler

Dell™ Vostro™ 1720 Servicehåndbog

**⚠ ADVARSEL:** Før du arbejder med computerens indvendige dele, skal du læse de sikkerhedsinstruktioner, der fulgte med computeren. Du kan finde yderligere oplysninger om god sikkerhedspraksis på webstedet Regulatory Compliance på [www.dell.com/regulatory\\_compliance](http://www.dell.com/regulatory_compliance).

### Fjernelse af dæksel med hængsler



1. Følg procedurerne i [Inden du arbejder inde i computeren](#).
2. Fjern [batteriet](#) fra computeren.



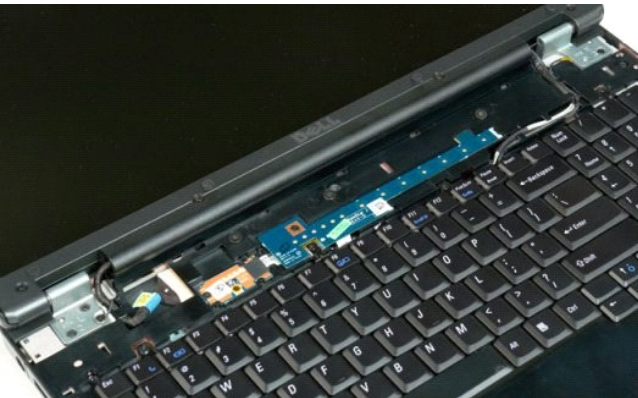
3. Brug en plastikpen til forsigtigt at løsne bagsiden af hængseldækslet væk fra computerens bund.



4. Start i højre side ved at fjerne hængseldækslet fra computerens bund.



5. Fortsæt med at fjerne hængseldækslet fra systemet ved at arbejde fra højre mod venstre, og fjern så hængseldækslet.



---

[Tilbage til indholdssiden](#)



[Tilbage til indholdssiden](#)

## Harddisk

Dell™ Vostro™ 1720 Servicehåndbog

**⚠ ADVARSEL:** Før du arbejder med computerens indvendige dele, skal du læse de sikkerhedsinstruktioner, der fulgte med computeren. Du kan finde yderligere oplysninger om god sikkerhedspraksis på webstedet Regulatory Compliance på [www.dell.com/regulatory\\_compliance](http://www.dell.com/regulatory_compliance).

### Fjernelse af harddisken



1. Følg procedurerne i [Inden du arbejder inde i computeren](#).
2. Fjern [batteriet](#) fra computeren.



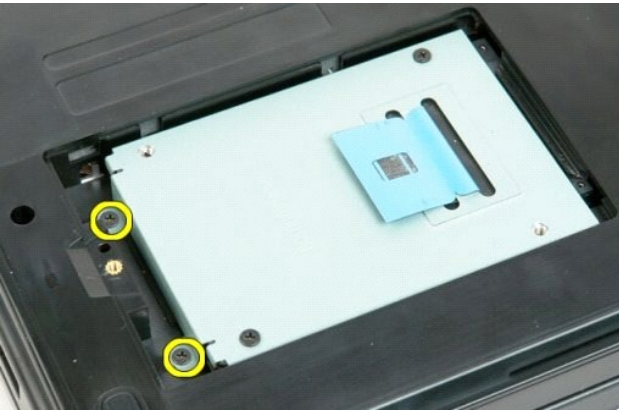
3. Fjern den skrue, der sikrer harddiskens adgangspanel til computerens bund.



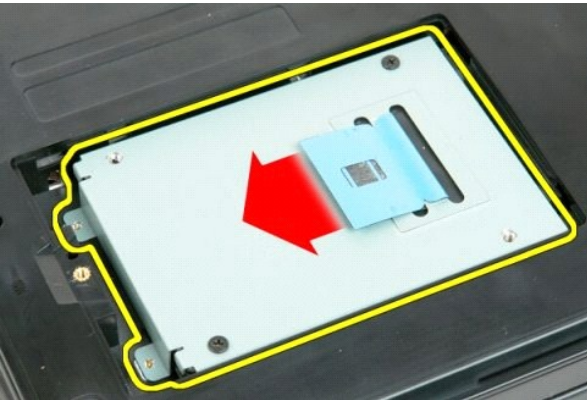
4. Indsæt en plastikpen i åbningen, og løft adgangspanelet op, og fjern panelet fra computeren.



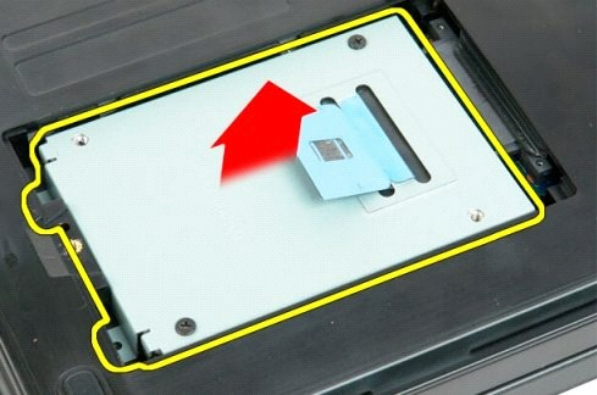
5. Fjern de to skruer, der fastgør harddisken.



6. kùb harddisken mod højre i computeren.



7. Løft harddisken ud af computeren.



---

[Tilbage til indholdssiden](#)

[Tilbage til indholdssiden](#)

## Tastatur

Dell™ Vostro™ 1720 Servicehåndbog

**⚠ ADVARSEL:** Før du arbejder med computerens indvendige dele, skal du læse de sikkerhedsinstruktioner, der fulgte med computeren. Du kan finde yderligere oplysninger om god sikkerhedspraksis på webstedet Regulatory Compliance på [www.dell.com/regulatory\\_compliance](http://www.dell.com/regulatory_compliance).

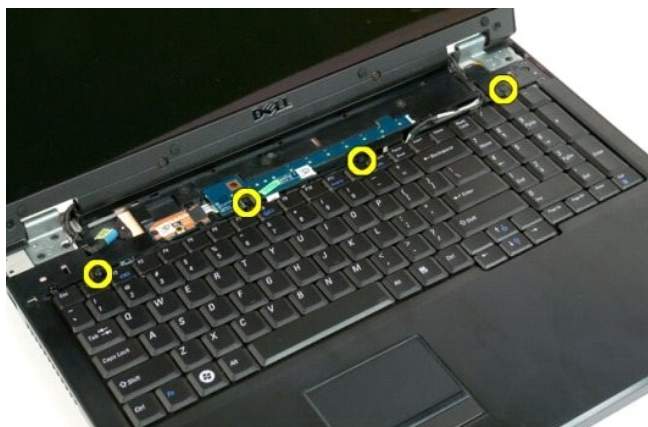
### Fjernelse af tastaturet



1. Følg procedurerne i [Inden du arbejder inde i computeren](#).
2. Fjern [batteriet](#) fra computeren.
3. Fjern [kortene for tænd/sluk-knap og multimedie-knap](#) fra computeren.

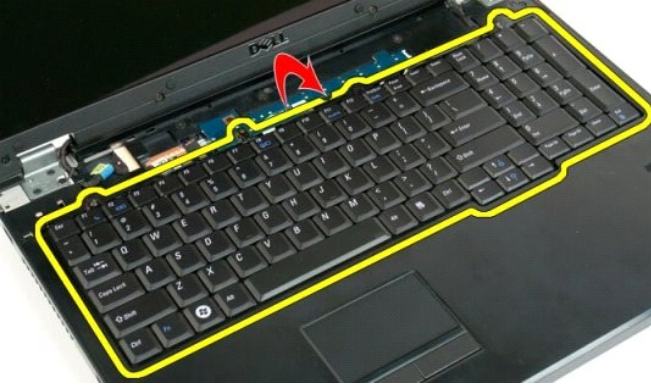


4. Fjern de fire skruer, der holder tastaturet fast på computeren



5. Vend tastaturet, og læg det med undersiden opad på arbejdsbordet.

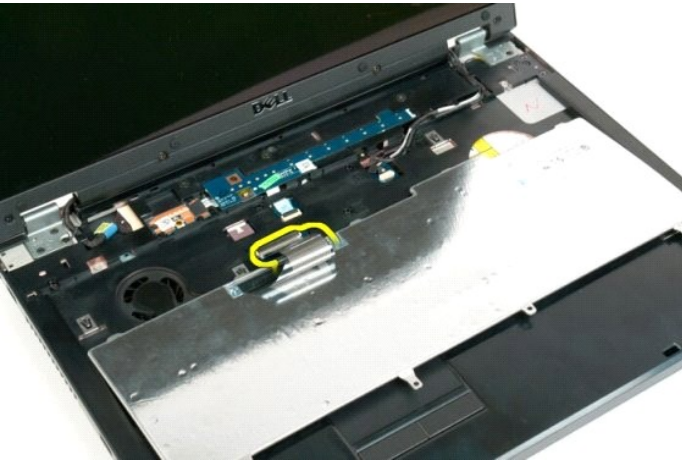




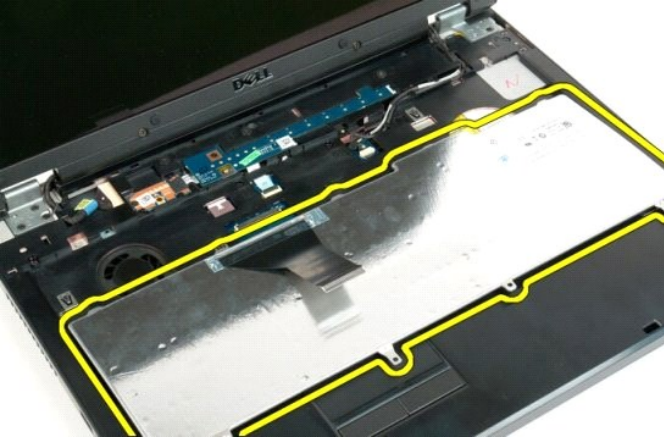
6. Åbn tastaturets datakabelklemme.



7. Fjern tastaturets datakabel fra klemmen.



8. Fjern tastaturet fra computeren.



---

[Tilbage til indholdssiden](#)

[Tilbage til indholdssiden](#)

## Hukommelse

Dell™ Vostro™ 1720 Servicehåndbog

**⚠ ADVARSEL:** Før du arbejder med computerens indvendige dele, skal du læse de sikkerhedsinstruktioner, der fulgte med computeren. Du kan finde yderligere oplysninger om god sikkerhedspraksis på webstedet Regulatory Compliance på [www.dell.com/regulatory\\_compliance](http://www.dell.com/regulatory_compliance).

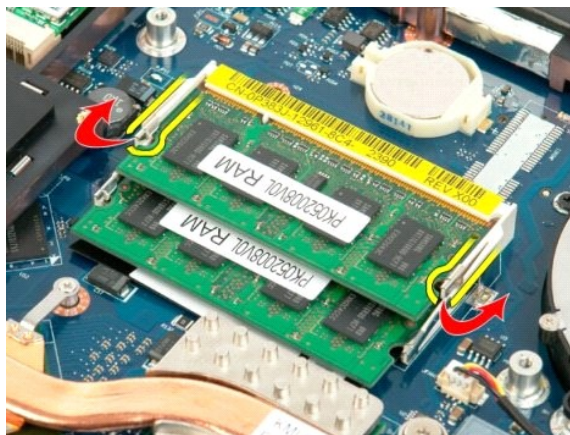
### Fjernelse af hukommelsesmoduler



1. Følg procedurerne i [Inden du arbejder inde i computeren](#).
2. Fjern [batteriet](#) from the computer.
3. Fjern [adgangspanelet](#) fra computeren.



4. Fjern det øverste hukommelsesmodul, hvis det er relevant, ved at bruge fingerspidserne til forsigtigt at sprede sikkerhedsklemmerne i hver ende af det øverste hukommelsesmoduls stik, indtil hukommelsesmodulet springer ud.



5. Skub hukommelsesmodulet ud af soklen.





6. Fjern det nederste hukommelsesmodul, hvis det er relevant, ved at bruge fingerspidserne til forsigtigt at sprede sikkerhedsklemmerne i hver ende af det øverste hukommelsesmoduls stik, indtil hukommelsesmodulet springer ud.



7. Skub hukommelsesmodulet ud af soklen.



---

[Tilbage til indholdssiden](#)

[Tilbage til indholdssiden](#)

## Optisk drev

Dell™ Vostro™ 1720 Servicehåndbog

**⚠ ADVARSEL:** Før du arbejder med computerens indvendige dele, skal du læse de sikkerhedsinstruktioner, der fulgte med computeren. Du kan finde yderligere oplysninger om god sikkerhedspraksis på webstedet Regulatory Compliance på [www.dell.com/regulatory\\_compliance](http://www.dell.com/regulatory_compliance).

### Fjernelse af et optisk drev



1. Følg procedurerne i [Inden du arbejder inde i computeren](#).
2. Fjern [batteriet](#) from the computer.



3. Fjern den skrue, som fastgør det optiske drev til computerens bund.



4. Indsæt en plastikpen i hakket, og skub det optiske drev forsigtigt ud af computeren.



5. Fjern det optiske drev fra computeren.



---

[Tilbage til indholdssiden](#)



[Tilbage til indholdssiden](#)

## Håndledsstøtte

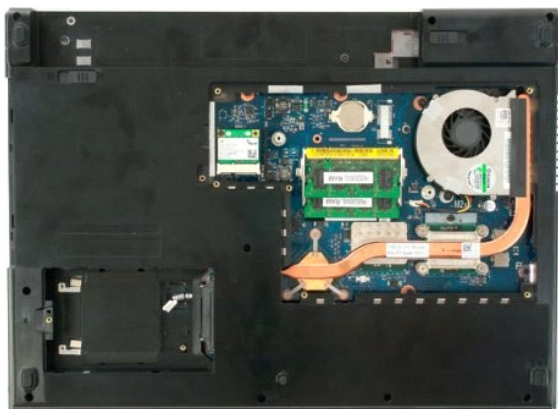
Dell™ Vostro™ 1720 Servicehåndbog

**⚠ ADVARSEL:** Før du arbejder med computerens indvendige dele, skal du læse de sikkerhedsinstruktioner, der fulgte med computeren. Du kan finde yderligere oplysninger om god sikkerhedspraksis på webstedet Regulatory Compliance på [www.dell.com/regulatory\\_compliance](http://www.dell.com/regulatory_compliance).

### Fjernelse af håndledsstøtten



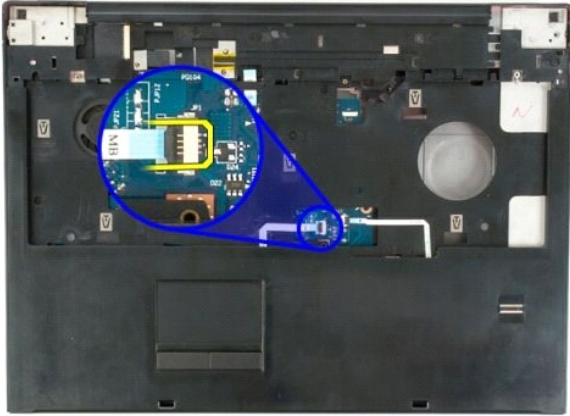
1. Følg procedurerne i [Inden du arbejder inde i computeren](#).
2. Fjern [batteriet](#) from the computer.
3. Fjern [pladerne til tænd/sluk-knappen og multimedie-knappen](#) from the computer.
4. Fjern [tastaturet](#) from the computer.
5. Fjern [skærmmodulet](#) fra computeren.



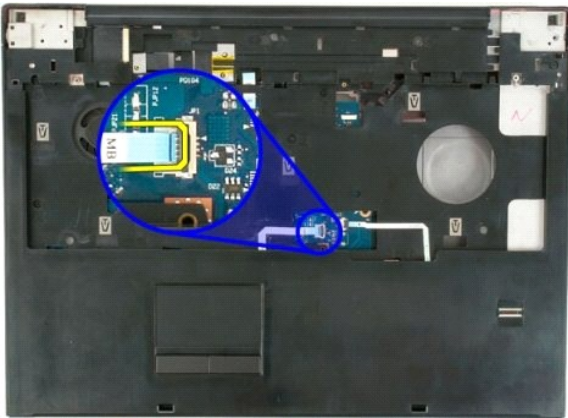
6. Fjern de 11 håndledsstøtteskruer, der holder håndledsstøtten fast til computerens bund.



7. Åbn berøringspladens datakabelklemme.



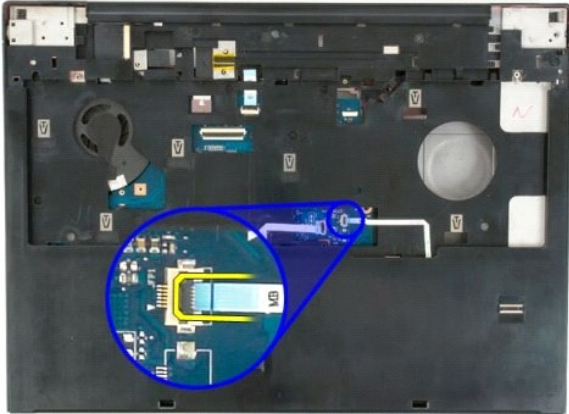
8. Fjern berøringspladens datakabel fra klemmen.



9. Åbn fingeraftryklæserens datakabelklemme.



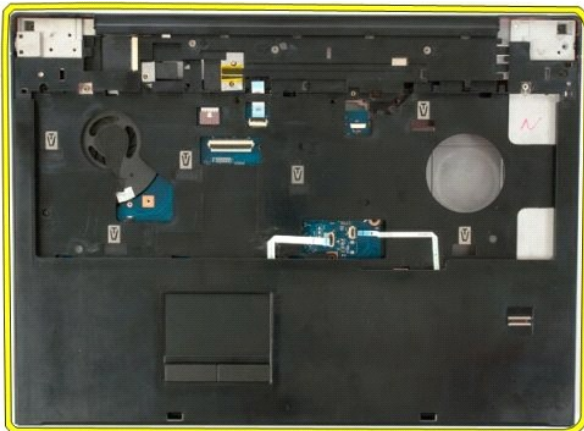
10. Fjern fingeraftryklæserens datakabel fra klemmen.

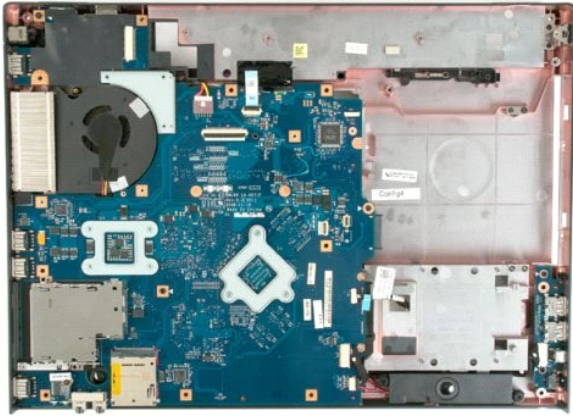


11. Fjern de ni håndledsstøtteskruer, der holder håndledsstøtten fast til computerens top.



12. Fjern håndledsstøtten fra computeren.





---

[Tilbage til indholdssiden](#)

[Tilbage til indholdssiden](#)

## Kølelegeme og processor

Dell™ Vostro™ 1720 Servicehåndbog

**⚠ ADVARSEL:** Før du arbejder med computerens indvendige dele, skal du læse de sikkerhedsinstruktioner, der fulgte med computeren. Du kan finde yderligere oplysninger om god sikkerhedspraksis på webstedet Regulatory Compliance på [www.dell.com/regulatory\\_compliance](http://www.dell.com/regulatory_compliance).

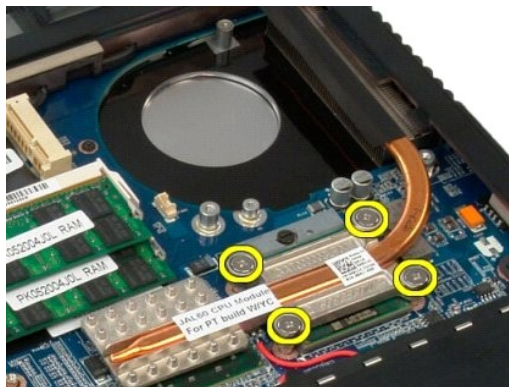
### Fjernelse af kølelegeme og processor



1. Følg procedurerne i [Inden du arbejder inde i computeren](#).
2. Fjern [batteriet](#) fra computeren.
3. Fjern [adgangspanelet](#) fra computeren.
4. Fjern [blæseren](#) fra computeren.

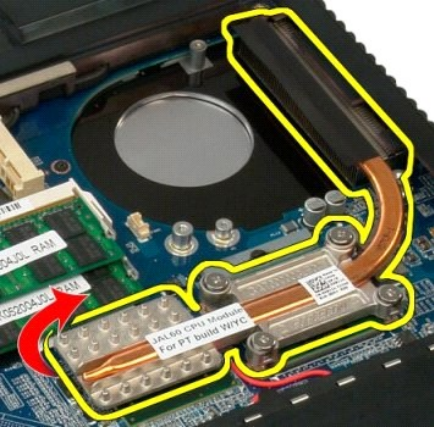


5. Løsn de fire fastholdelseskruer, der holder kølelegemet fast til systemkortet.

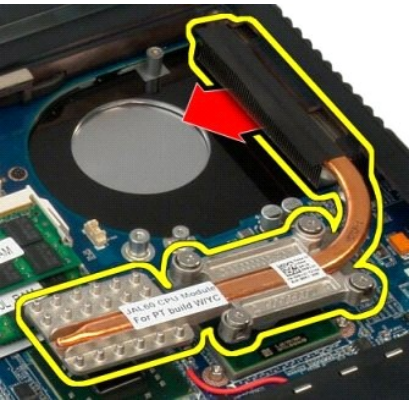


6. Løft den kant af kølelegemet, der er tættest på midten af systemkortet.





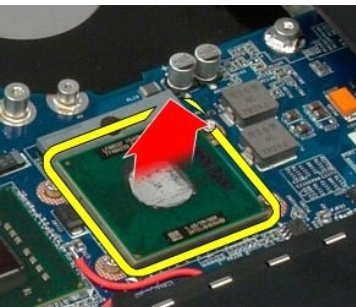
7. Skub kølelegemet mod midten af computeren, løft kølelegemet, og fjern det fra computeren.



8. Roter processorskruen mod uret.



9. Løft processoren lige ud af soklen. Pas på ikke at bøje nogle af benene.





---

[Tilbage til indholdssiden](#)



[Tilbage til indholdssiden](#)

## Højtalere

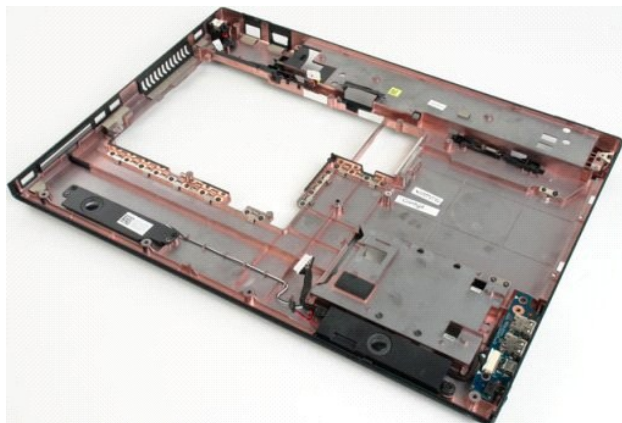
Dell™ Vostro™ 1720 Servicehåndbog

**⚠ ADVARSEL:** Før du arbejder med computerens indvendige dele, skal du læse de sikkerhedsinstruktioner, der fulgte med computeren. Du kan finde yderligere oplysninger om god sikkerhedspraksis på webstedet Regulatory Compliance på [www.dell.com/regulatory\\_compliance](http://www.dell.com/regulatory_compliance).

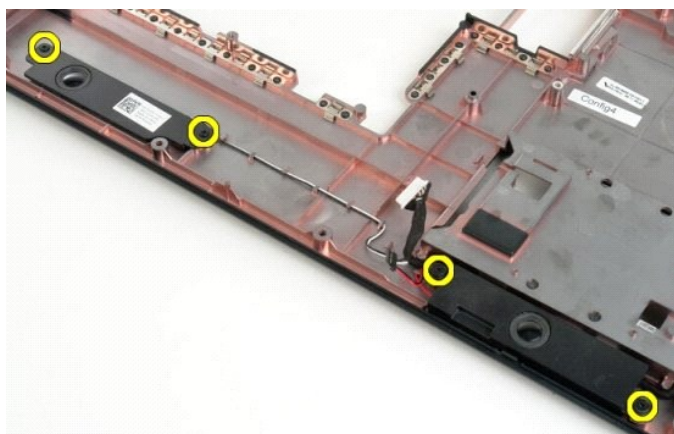
### Fjernelse af højttalerne



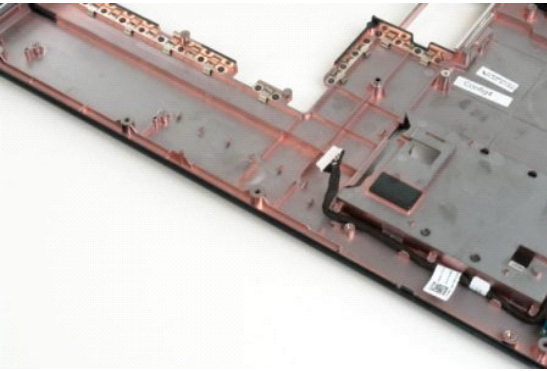
1. Følg procedurerne i [Inden du arbejder inde i computeren](#).
2. Fjern [batteriet](#) fra computeren.
3. Fjern [adgangspanelet](#) fra computeren.
4. Fjern [blæseren](#) fra computeren.
5. Fjern [harddisken](#) fra computeren.
6. Fjern det [optiske drev](#) fra computeren.
7. Fjern [hængseldækslet](#) fra computeren.
8. Fjern [tastaturet](#) fra computeren.
9. Fjern [skærmmodul](#) fra computeren.
10. Fjern [håndledsstøtten](#) fra computeren.
11. Fjern [systemkortet](#) fra computeren.



12. Fjern de fire skruer, der holder højttaleren fast til computerchassiset.



13. Fjern højttalerne fra computeren.



---

[Tilbage til indholdssiden](#)

[Tilbage til indholdssiden](#)

## Systemkort

Dell™ Vostro™ 1720 Servicehåndbog

**⚠ ADVARSEL!** Før du påbegynder arbejde inde i tavle-pc'en, bør du læse de sikkerhedsinstruktioner, der fulgte med tavle-pc'en. Du kan finde yderligere oplysninger om god sikkerhedspraksis på webstedet Regulatory Compliance på [www.dell.com/regulatory\\_compliance](http://www.dell.com/regulatory_compliance).

### Fjernelse af systemkortet



1. Følg procedurerne i [Inden du arbejder inde i computeren](#).
2. Fjern [batteriet](#) fra computeren.
3. Fjern [adgangspanelet](#) fra computeren.
4. Fjern [blæseren](#) fra computeren.
5. Fjern [harddisken](#) fra computeren.
6. Fjern det [optiske drev](#) fra computeren.
7. Fjern [hængselsdækslet](#) fra computeren.
8. Fjern [tastaturet](#) fra computeren.
9. Fjern [skærmmodulet](#) fra computeren.
10. Fjern [håndledsstøtten](#) fra computeren.



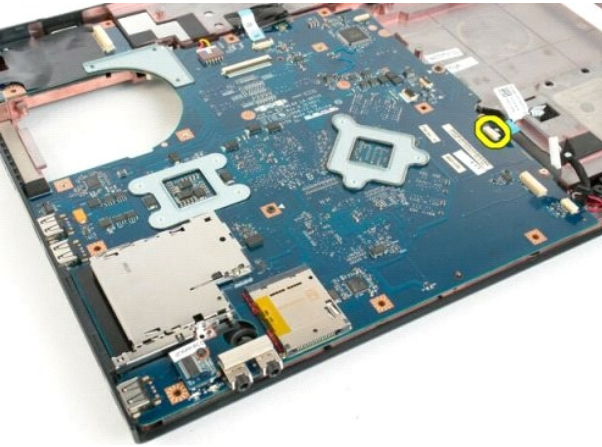
11. Kobl højttalerkablet fra systemkortet.



12. Afbryd USB/IEEE 1394-datakablet fra systemkortet.



13. Afbryd Bluetooth®-modulets kabel fra systemkortet.

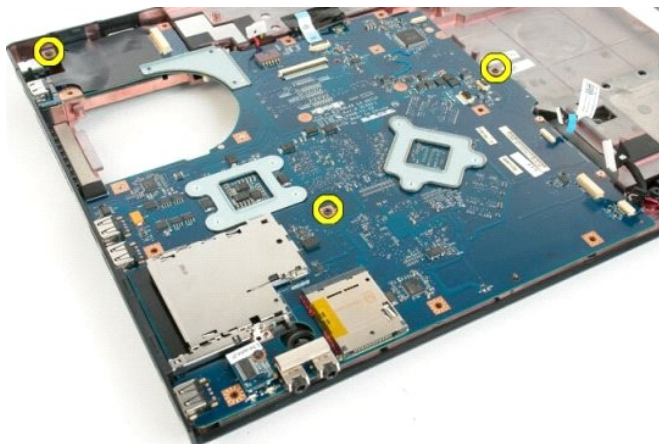


14. Fjern strømforsyningskablet fra systemkortet.

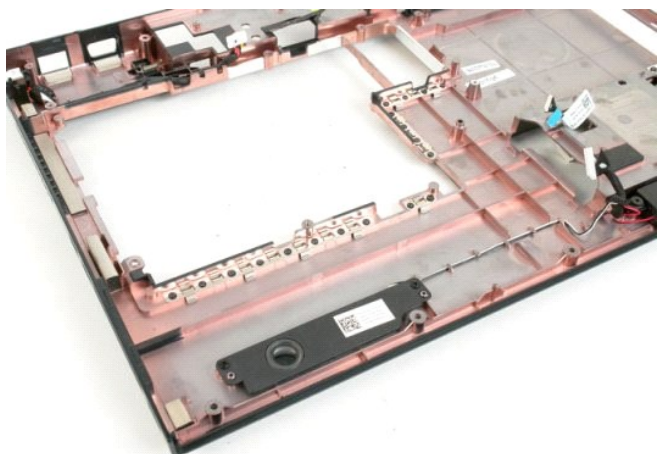
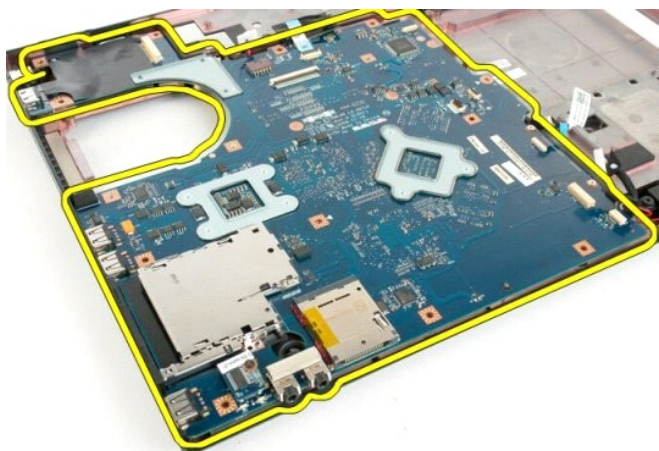


15. Fjern de tre skruer, som holder systemkortet fast på computerchassiset.





16. Fjern systemkortet fra computer-chassiset.



---

[Tilbage til indholdssiden](#)

[Tilbage til indholdssiden](#)

## USB/IEEE 1394-kort

Dell™ Vostro™ 1720 Servicehåndbog

**⚠ ADVARSEL:** Før du arbejder med computerens indvendige dele, skal du læse de sikkerhedsinstruktioner, der fulgte med computeren. Du kan finde yderligere oplysninger om god sikkerhedspraksis på webstedet Regulatory Compliance på [www.dell.com/regulatory\\_compliance](http://www.dell.com/regulatory_compliance).

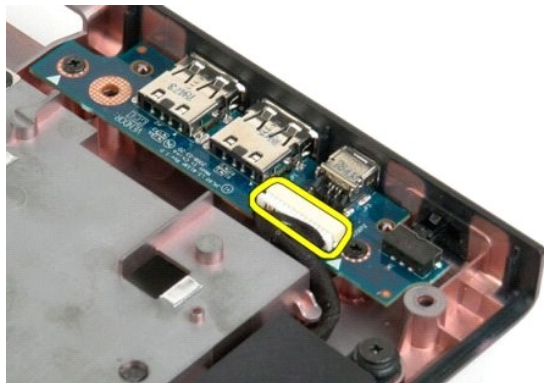
### Fjernelse af USB/IEEE 1394-kortet



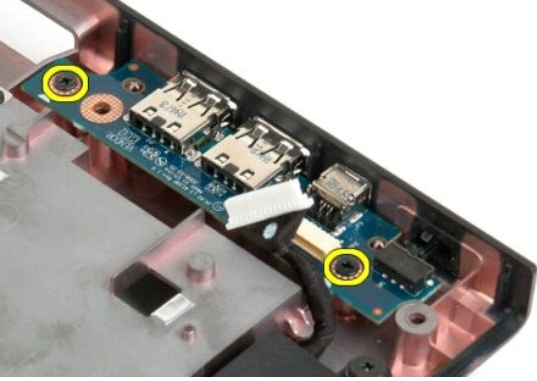
1. Følg procedureerne i [Inden du arbejder inde i computeren](#).
2. Fjern [batteriet](#) fra computeren.
3. Fjern [adgangspanelet](#) fra computeren.
4. Fjern [blæseren](#) fra computeren.
5. Fjern [harddisken](#) fra computeren.
6. Fjern det [optiske drev](#) fra computeren.
7. Fjern [hængseldækslet](#) fra computeren.
8. Fjern [tastaturet](#) fra computeren.
9. Fjern [skærmmodulet](#) fra computeren.
10. Fjern [håndledsstøtten](#) fra computeren.



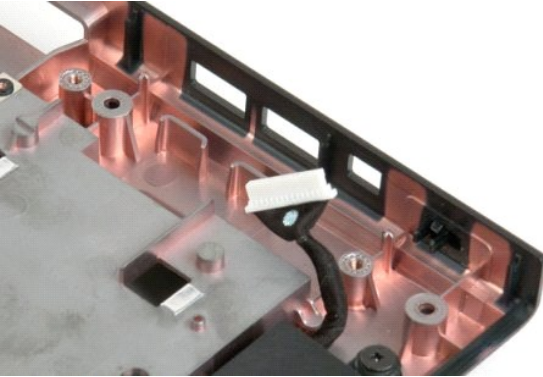
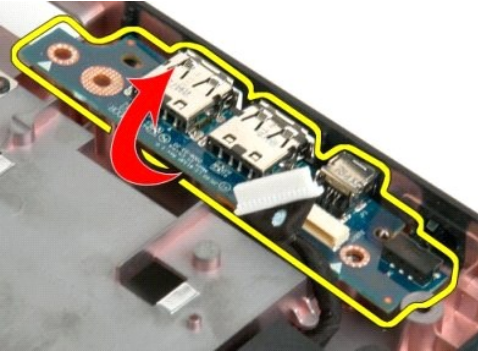
11. Frakobl USB-kortets datakabel fra USB-kortet.



12. Fjern de to skruer, som holder USB-kortet fast på computerchassiset.



13. Løft den indvendige kant af USB-kortet, og fjern kortet fra computeren.



---

[Tilbage til indholdssiden](#)



[Tilbage til indholdssiden](#)

## Kort til trådløst lokalnetværk (WLAN)

Dell™ Vostro™ 1720 Servicehåndbog

**⚠ ADVARSEL:** Før du arbejder med computerens indvendige dele, skal du læse de sikkerhedsinstruktioner, der fulgte med computeren. Du kan finde yderligere oplysninger om god sikkerhedspraksis på webstedet Regulatory Compliance på [www.dell.com/regulatory\\_compliance](http://www.dell.com/regulatory_compliance).

### Fjernelse af WLAN-kortet



1. Følg procedurerne i [Inden du arbejder inde i computeren](#).
2. Fjern [batteriet](#) fra computeren.
3. Fjern [adgangspanelet](#) fra computeren.



4. Afbryd de to antennekabler fra WLAN-kortet.



5. Fjern skruen, som holder WLAN-kortet fast på computerbunden.



6. Fjern WLAN-kortet fra computeren.



[Tilbage til indholdssiden](#)

## Internt kort med trådløs Bluetooth®-teknologi

Dell™ Vostro™ 1720 Servicehåndbog

**⚠ ADVARSEL:** Før du arbejder med computerens indvendige dele, skal du læse de sikkerhedsinstruktioner, der fulgte med computeren. Du kan finde yderligere oplysninger om god sikkerhedspraksis på webstedet Regulatory Compliance på [www.dell.com/regulatory\\_compliance](http://www.dell.com/regulatory_compliance).

### Fjernelse af det interne kort med trådløs Bluetooth-teknologi



1. Følg procedurerne i [Inden du arbejder inde i computeren](#).
2. Fjern [batteriet](#) fra computeren.
3. Fjern [harddisken](#) fra computeren.



4. Fjern den skrue, der fastgør Bluetooth-modulet.



5. Løft kanten af det Bluetooth-modul, der er tættest på fronten af computeren.



6. Afbryd datakablet til Bluetooth-modulet.



7. Fjern Bluetooth-modulet fra computeren.



## Arbejde på computeren

### Dell™ Vostro™ 1720 Servicehåndbog

- [Inden du arbejder inde i computeren](#)
- [Anbefalet værktøj](#)
- [Slukning af computeren](#)
- [Når du har arbejdet inde i computeren](#)

## Inden du arbejder inde i computeren

Brug følgende sikkerhedsretningslinjer for at beskytte computeren mod potentielle skader og af hensyn til din egen sikkerhed. Medmindre andet er angivet, forudsættes det i forhold til alle fremgangsmåder i dette dokument, at følgende forhold foreligger:

- 1 Du har udført trinene i [Arbejde på din computer](#).
- 1 Du har læst de sikkerhedsoplysninger, som fulgte med din computer.
- 1 En komponent kan udskiftes eller, hvis den er købt separat, installeres ved at foretage fjernelsesproceduren i modsat rækkefølge.

**⚠ ADVARSEL:** Før du arbejder med computerens indvendige dele, skal du læse de sikkerhedsinstruktioner, der fulgte med computeren. Du kan finde yderligere oplysninger om god sikkerhedspraksis på webstedet Regulatory Compliance på [www.dell.com/regulatory\\_compliance](http://www.dell.com/regulatory_compliance).

**⚠ FORSIGTIG:** Kun en certificeret servicetekniker bør foretage reparationer på computeren. Skade på grund af servicering, som ikke er godkendt af Dell, er ikke dækket af garantien.

**⚠ FORSIGTIG:** For at undgå elektrostatisk afladning bør du jorde dig selv ved hjælp af en jordingsrem eller ved jævnligt at røre ved en umalet metaloverflade, f.eks. et stik på bagsiden af computeren.

**⚠ FORSIGTIG:** Håndter komponenter og kort forsigtigt. Rør ikke ved komponenterne eller kortenes kontaktområder. Hold et kort i kanterne eller i opsætningsrammen. Hold en komponent som f.eks. en processor ved dens kanter og ikke ved dens ben.

**⚠ FORSIGTIG:** Når du frakobler et kabel, skal du tage fat i dets stik eller dets trækkeparti og ikke i selve kablet. Nogle kabler har stik med låsetappe. Hvis du frakobler et sådant kabel, bør du trykke på låsetappene, før du frakobler kablet. Når du trækker forbindelsesstykker ud, bør du sikre dig, at de flugter med stikket for at undgå bøjeben. Du bør også sikre dig, at begge forbindelsesstykker flugter med hinanden, inden du sætter en ledning i.

**📌 OBS:** Farven på din computer og visse komponenter kan variere fra, hvad der vist i dette dokument.

Foretag følgende trin, før du begynder arbejde inde i computeren, for at undgå skade på computeren.

- 1 Sørg for, at arbejdsoverfladen er jævn og ren for at forhindre, at computerdækslet bliver ridset.
- 2 Sluk for computeren (se [Sluk for computeren](#)).
- 3 Hvis computeren er tilsluttet en docking-enhed (docket), f.eks. den valgfrie mediebase eller batteristangen, skal den fradockes.

**⚠ FORSIGTIG:** Hvis du vil frakoble et netværkskabel, skal du først koble kablet fra computeren og derefter koble kablet fra netværksenheden.

- 4 Afbryd alle netværkskabler fra computeren.
- 5 Afbryd computeren og alle tilsluttede enheder fra deres stikkontakter.
- 6 Luk skærmen, og vend computeren om på en flad arbejdsflade.

**⚠ FORSIGTIG:** For at undgå at beskadige systemkortet skal du fjerne det primære batteri, inden du servicerer computeren.

- 7 Fjern hovedbatteriet (se [Fjernelse af batteriet](#)).
- 8 Vend computeren om.
- 9 Åbn skærmen.
- 10 Tryk på tænd/sluk-knappen for at jordforbinde systemkortet.

**⚠ FORSIGTIG:** For at beskytte mod elektrisk stød skal du altid afbryde computeren fra stikkontakten på væggen, før du åbner skærmen.

**⚠ FORSIGTIG:** Inden du rører ved noget inde i computeren, skal du jorde dig selv ved at røre en umalet metaloverflade som f.eks. metallet på bagsiden af computeren. Mens du arbejder, skal du med jævne mellemrum røre en umalet metaloverflade for på den måde at fjerne statisk elektricitet, der kan skade de interne komponenter.

- 11 Fjern alle eventuelle ExpressCards eller Smart Cards fra de relevante kortstik.
- 12 Fjern harddisken (se [Fjernelse af harddisken](#)).

## Anbefalet værktøj

Procedurerne i dette dokument kræver eventuelt følgende værktøj:

- 1 Lille, almindelig skruetrækker
- 1 Phillips-skruetrækker nr. 0
- 1 Phillips-skruetrækker nr. 1
- 1 En lille plastiksyl
- 1 Cd med Flash BIOS-opdateringsprogram

## Slukning af computeren

**⚠ FORSIGTIG:** For at undgå datatab bør du gemme og lukke alle åbne filer og lukke alle åbne programmer, inden du slukker for computeren.



1. Luk for operativsystemet:
  - 1 | **Windows Vista:**

**Klik på Start** , klik på pilen i nederste højre hjørne af Startmenuen, som vist nedenfor, og klik derefter på **Luk computeren**.



- 1 | **Windows XP:**

Klik på **Start** → **Luk computeren** → **Sluk**.

Computeren slukkes, når nedlukningen af operativsystemet er gennemført.

2. Sørg for, at computeren og alle tilsluttede enheder er slukket. Hvis computeren og de tilsluttede enheder ikke blev slukket automatisk, da du lukkede operativsystemet, skal du trykke på tænd/sluk-knappen i 4 sekunder for at slukke dem.
- 

## Når du har arbejdet inde i computeren

Når du har udført udskiftningsprocedurer, skal du sørge for at tilslutte eksterne enheder, kort, kabler osv., før du tænder computeren.

**⚠ FORSIGTIG: For at undgå skade på computeren må du kun bruge det batteri, der er beregnet til denne bestemte Dell-computer. Brug ikke batterier, som er beregnet til andre Dell-computere.**

1. Tilslut alle eksterne enheder, f.eks. dockingstation, skivebatteri eller mediebase, og isæt alle kort, f.eks. ExpressCard.
2. Tilslut telefon- eller netværkskabler til din computer.

**⚠ FORSIGTIG: For at tilslutte et netværkskabel skal du først slutte kablet til netværksenheden og derefter slutte det til computeren.**

3. Udskift [batteriet](#).
  4. Tilslut computeren og alle tilsluttede enheder til deres stikkontakter.
  5. Tænd for computeren.
- 

[Tilbage til indholdssiden](#)